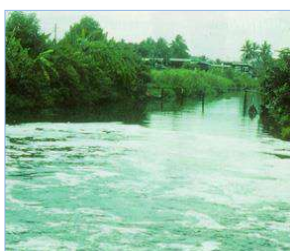


รายงานผลการปฏิบัติตามมาตรการป้องกันและแก้ไขกระทบสิ่งแวดล้อม
และมาตรการติดตามตรวจสอบคุณภาพสิ่งแวดล้อม(ระยะดำเนินการ)
ช่วงเดือนกรกฎาคม-ธันวาคม 2566

(ฉบับปิดข้อมูลที่มีกฎหมายคุ้มครอง)

โครงการโรงงานผลิตน้ำตาลทราย

ตั้งอยู่เลขที่ 388 หมู่ 6 ตำบลธาตุทอง อำเภอบ่อทอง จังหวัดชลบุรี



ของ

บริษัท น้ำตาลระยอง จำกัด

เลขที่ 30 ถนนอนุวงศ์ จักรวรรดิ กรุงเทพฯ 10100

จัดเตรียมโดย



ห้างหุ้นส่วนจำกัด เมทริก เอ็นไวรอนเมนต์

261 ซอยบางนา-ตราด 14 แขวงบางนาใต้ เขตบางนา กทม. 10260

Tel. 086-7444075 e-mail : matrix_envi@hotmail.com

รายงานผลการปฏิบัติตามมาตรการป้องกันและแก้ไขกระทบสิ่งแวดล้อม
และมาตรการติดตามตรวจสอบคุณภาพสิ่งแวดล้อม(ระยะดำเนินการ)
ช่วงเดือนกรกฎาคม-ธันวาคม 2566

(ฉบับปิดข้อมูลที่มีกฎหมายคุ้มครอง)

โครงการโรงงานผลิตน้ำตาลทราย

ตั้งอยู่เลขที่ 388 หมู่ 6 ตำบลธาตุทอง อำเภอบ่อทอง จังหวัดชลบุรี

หนังสือรับรองการจัดทำรายงานผลการปฏิบัติตามมาตรการป้องกันและแก้ไขผลกระทบสิ่งแวดล้อม
และมาตรการติดตามตรวจสอบคุณภาพสิ่งแวดล้อม

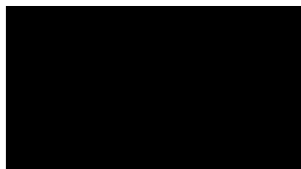
วันที่ 8 มกราคม 2567

หนังสือรับรองฉบับนี้ขอรับรองว่า ห้างหุ้นส่วนจำกัด เมทริก เอ็นไวรอนเม้นท์ เป็นผู้จัดทำรายงานผลการปฏิบัติตาม
มาตรการป้องกันและแก้ไขผลกระทบสิ่งแวดล้อม และมาตรการติดตามตรวจสอบคุณภาพสิ่งแวดล้อม โครงการโรงงานผลิตน้ำตาลทราย
ตั้งอยู่เลขที่ 388 หมู่ 6 ถนนเขากระถิน-หนองบอน ตำบลธาตุทอง อำเภอปอทอง จังหวัดชลบุรี ของบริษัท น้ำตาลระยอง จำกัด
ฉบับประจำเดือน

- () มกราคม-มิถุนายน พ.ศ.
(/) กรกฎาคม-ธันวาคม พ.ศ. 2566
() อื่นๆ ระบุ.....

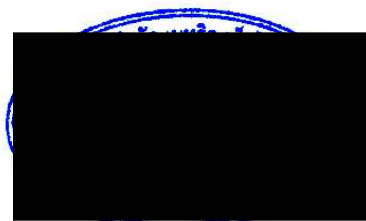
โดยมีคณะผู้จัดทำรายงาน ดังต่อไปนี้

ผู้จัดทำรายงาน



ตำแหน่ง

นักวิชาการ (วศ.บ. สิ่งแวดล้อม)
นักวิชาการ (วท.บ. ฟิสิกส์อุตสาหกรรมและอุปกรณ์การแพทย์)
นักวิชาการ (วท.บ. ชีวเคมี)



ผู้จัดทำรายงานสิ่งแวดล้อม

การเสนอรายงาน

(/) เจ้าของโครงการเป็นผู้ดำเนินการเสนอรายงาน (ดังจดหมายนำส่ง)

**รายงานผลการปฏิบัติตามมาตรการป้องกันและแก้ไขผลกระทบสิ่งแวดล้อม
และมาตรการติดตามตรวจสอบคุณภาพสิ่งแวดล้อม(ระยะดำเนินการ)**

1. ชื่อโครงการ โครงการโรงงานผลิตน้ำตาลทราย
2. สถานที่ตั้ง เลขที่ 388 หมู่ 6 ถนนเขากระถิน-หนองบอน ตำบลธาตุทอง อำเภอบ่อทอง จังหวัดชลบุรี
3. ชื่อเจ้าของโครงการ บริษัท น้ำตาลระยอง จำกัด
30 ถนนอนุวงศ์ แขวงจักรวรรดิ เขตสัมพันธวงศ์ กรุงเทพมหานคร 10100
โทรศัพท์ 02-224-8037 โทรสาร 02-224-8041
4. โครงการผ่านการพิจารณาของคณะกรรมการชำนาญการเมื่อ วันที่ 17 ธันวาคม 2547 หนังสือเลขที่ ทส 1009./12674
5. โครงการได้นำเสนอรายงานผลการปฏิบัติครั้งสุดท้ายเมื่อ เดือนกรกฎาคม 2566
(ช่วงเดือนมกราคม-มิถุนายน 2566)
6. รายละเอียดโครงการ แสดงรายละเอียดทั้งหมดในรายงาน บทที่ 2 รายละเอียดโครงการ

สารบัญเรื่อง

เรื่อง	หน้า
บทที่ 1	บทนำ
	1-1
	1.1 ความเป็นมาของโครงการ
	1-1
	1.2 ความเป็นมาของการจัดทำรายงาน
	1-1
บทที่ 2	รายละเอียดโครงการ
	2-1
	2.1 สถานที่ตั้งและขนาดของโครงการ
	2-1
	2.2 วัตถุประสงค์และสารเคมี
	2-1
	2.2.1 วัตถุประสงค์
	2-1
	2.2.2 สารเคมี
	2-1
	2.3 ผลิตภัณฑ์และผลพลอยได้
	2-6
	2.4 การขนส่ง
	2-6
	2.5 กระบวนการผลิต
	2-7
	2.6 ระบบสาธารณูปโภค
	2-7
	2.6.1 น้ำใช้
	2-7
	2.6.2 ระบบหล่อเย็น
	2-7
	2.6.3 ระบบผลิตไอน้ำ
	2-7
	2.6.4 ระบบระบายน้ำและป้องกันน้ำท่วม
	2-8
	2.6.5 ระบบไฟฟ้าและพลังงาน
	2-8
	2.6.6 เชื้อเพลิง
	2-8
	2.7 มลพิษและการควบคุม
	2-8
	2.7.1 มลพิษทางอากาศ
	2-8
	2.7.2 น้ำเสียและการควบคุม
	2-11
	2.7.2.1 แหล่งกำเนิดและปริมาณน้ำเสีย
	2-11
	2.7.2.2 ระบบบำบัดน้ำเสีย
	2-11
	2.7.2.3 การจัดการน้ำทิ้ง
	2-13
	2.7.3 การจัดการของเสีย
	2-13
	2.7.3.1 ของเสียจากกระบวนการผลิต
	2-13
	2.7.3.2 ของเสียจากพนักงาน
	2-14
	2.7.4 เสียงและการควบคุม
	2-14
	2.8 พนักงาน
	2-14
	2.9 อาชีวอนามัยและความปลอดภัย
	2-14
	2.9.1 อาชีวอนามัยและความปลอดภัยทั่วไป
	2-14
	2.9.2 แผนปฏิบัติการฉุกเฉิน
	2-15
	2.9.3 ระบบป้องกันละระงับอัคคีภัย
	2-15
	2.10 การประชาสัมพันธ์
	2-15
	2.11 แผนการดำเนินการกรณีมีข้อร้องเรียนจากชุมชน
	2-16
	2.12 พื้นที่สีเขียว
	2-16
บทที่ 3	การปฏิบัติตามมาตรการป้องกันและแก้ไขผลกระทบสิ่งแวดล้อม
	3-1
	3.1 ผลการปฏิบัติตามมาตรการป้องกันและแก้ไขผลกระทบสิ่งแวดล้อม
	3-1
	3.2 สรุปผลการปฏิบัติตามมาตรการป้องกันและแก้ไขผลกระทบสิ่งแวดล้อม
	3-10

สารบัญเรื่อง (ต่อ)

เรื่อง	หน้า
บทที่ 4	
การปฏิบัติตามมาตรการติดตามตรวจสอบคุณภาพสิ่งแวดล้อม (ระยะดำเนินการ)	4-1
4.1 ขอบเขตการติดตามตรวจสอบ	4-1
4.1.1 พารามิเตอร์และวิธีการตรวจวิเคราะห์	4-2
4.1.2 มาตรฐานที่ใช้เปรียบเทียบ	4-3
4.2 ผลการติดตามตรวจสอบคุณภาพสิ่งแวดล้อม	4-4
4.2.1 คุณภาพอากาศในบรรยากาศในบรรยากาศทั่วไป	4-4
4.2.2 คุณภาพอากาศจากแหล่งกำเนิด	4-9
4.2.3 ระดับเสียงทั่วไป	4-13
4.2.4 คุณภาพน้ำเสีย	4-16
4.2.5 สภาพแวดล้อมในการทำงาน	4-23
4.2.5.1 ความเข้มข้นของฝุ่น	4-23
4.2.5.2 ระดับเสียงในสถานที่ทำงาน	4-25
4.2.5.3 ความร้อน (WBGT)	4-28
4.2.6 การติดตามตรวจสอบสุขภาพพนักงาน	4-31
4.2.7 บันทึกสถิติการเกิดอุบัติเหตุ	4-31
4.2.8 ผลการติดตามตรวจสอบด้านมวลชนสัมพันธ์	4-31
4.3 สรุปผลการปฏิบัติตามมาตรการติดตามตรวจสอบคุณภาพสิ่งแวดล้อม (ระยะดำเนินการ)	4.31

สารบัญตาราง

ตารางที่		หน้า
2.1-1	การใช้ประโยชน์พื้นที่ภายในโครงการ	2-2
2.2-1	วัตถุดิบและสารเคมีที่ใช้ในโครงการ	2-6
3-1	ผลการปฏิบัติตามมาตรการป้องกันและแก้ไขผลกระทบสิ่งแวดล้อม โครงการโรงงานผลิตน้ำตาลทราย ของบริษัท น้ำตาลระยอง จำกัด ช่วงเดือนกรกฎาคม-ธันวาคม 2566	3-2
3-2	สรุปผลการปฏิบัติตามมาตรการป้องกันและแก้ไขผลกระทบสิ่งแวดล้อม โครงการโรงงานผลิตน้ำตาลทราย ของบริษัท น้ำตาลระยอง จำกัด ช่วงเดือนกรกฎาคม-ธันวาคม 2566	3-10
4.1.-1	มาตรการติดตามตรวจสอบคุณภาพสิ่งแวดล้อม (ระยะดำเนินการ)	4-1
4.1.1-1	แสดงวิธีการเก็บตัวอย่างและวิธีการตรวจวัดคุณภาพสิ่งแวดล้อม	4-2
4.2.1-1	ผลการตรวจวัดคุณภาพอากาศในบรรยากาศทั่วไป	4-6
4.2.1-2	การเปรียบเทียบผลการตรวจวัดคุณภาพอากาศในบรรยากาศทั่วไป ระหว่างปี พ.ศ. 2563-2566	4-6
4.2.2-1	ผลการตรวจวัดคุณภาพอากาศจากปล่องระบาย	4-10
4.2.2-2	การเปรียบเทียบผลการตรวจวัดคุณภาพอากาศจากปล่องระบาย ระหว่างปี พ.ศ. 2563-2566	4-10
4.2.3-1	ผลการตรวจวัดระดับเสียงทั่วไป	4-14
4.2.3-2	การเปรียบเทียบผลการตรวจวัดระดับเสียงทั่วไป ระหว่างปี พ.ศ. 2563-2566	4-14
4.2.4-1	ผลการตรวจวัดคุณภาพน้ำเสีย	4-18
4.2.4-2	การเปรียบเทียบผลการตรวจวัดคุณภาพน้ำทิ้ง ระหว่างปี พ.ศ. 2563-2566	4-19
4.2.5.1-1	ผลการตรวจวัดปริมาณฝุ่นละอองรวม (Total Dust)	4-24
4.2.5.1-2	การเปรียบเทียบผลการตรวจวัดปริมาณฝุ่นรวม (Total Dust) ระหว่างปี พ.ศ. 2563-2566	4-24
4.2.5.2-1	ผลตรวจวัดระดับเสียงในสถานที่ทำงาน	4-26
4.2.5.2-2	การเปรียบเทียบผลตรวจวัดระดับเสียงในสถานที่ทำงาน ระหว่างปี พ.ศ. 2563-2566	4-26
4.2.5.3-1	ผลการตรวจวัดความร้อน (WBGT)	4-29
4.2.5.3-2	การเปรียบเทียบผลการตรวจวัดความร้อน (WBGT) ระหว่างปี พ.ศ. 2563-2566	4-29
4.3-1	สรุปผลการปฏิบัติตามมาตรการติดตามตรวจสอบคุณภาพสิ่งแวดล้อม(ระยะดำเนินการ) โครงการโรงงานผลิตน้ำตาลทราย บริษัท น้ำตาลระยอง จำกัด ช่วงเดือนกรกฎาคม-ธันวาคม 2566	4-32

สารบัญรูป

รูปที่		หน้า
1.1-1	แสดงที่ตั้งโครงการ	1-2
2.1-1	เส้นทางเข้าสู่พื้นที่โครงการ	2-3
2.1-2	แสดงที่ตั้งโครงการ	2-4
2.1-3	การใช้พื้นที่ภายในโครงการ	2-5
2.7.1-1	สคริปเตอร์ชนิดสเปรย์	2-9
2.7.1-2	ผังการบำบัดมลพิษทางอากาศ	2-10
2.7.2-1	ผังระบบบำบัดน้ำเสีย	2-12
4.2.1-1	จุดตรวจวัดคุณภาพอากาศในบรรยากาศและเสียง	4-5
4.2.4-1	จุดติดตามตรวจสอบคุณภาพน้ำ	4-17

สารบัญกราฟ

กราฟที่		หน้า
4.2.1-1	การเปรียบเทียบผลการตรวจวัดคุณภาพอากาศในบรรยากาศทั่วไป ระหว่างปี พ.ศ. 2563-2566	4-7
4.2.2-1	การเปรียบเทียบผลการตรวจวัดคุณภาพอากาศจากปล่องระบาย ระหว่างปี พ.ศ. 2563-2566	4-11
4.2.3-1	การเปรียบเทียบผลการตรวจวัดระดับเสียงทั่วไป ระหว่างปี พ.ศ. 2563-2566	4-15
4.2.4-1	การเปรียบเทียบผลการตรวจวัดคุณภาพน้ำทิ้ง ระหว่างปี พ.ศ. 2563-2566	4-21
4.2.5.1-1	การเปรียบเทียบผลการตรวจวัดปริมาณฝุ่นรวม(Total Dust) ระหว่างปี พ.ศ. 2563-2566	4-24
4.2.5.2-1	การเปรียบเทียบผลการตรวจวัดระดับเสียงในสถานที่ทำงาน ระหว่างปี พ.ศ. 2563-2566	4-27
4.2.5.3-1	การเปรียบเทียบผลการตรวจวัดความร้อน (WBGT) ระหว่างปี พ.ศ. 2563-2566	4-30

ภาคผนวก

ภาคผนวกที่ 1	หนังสือแจ้งผลการพิจารณาให้ความเห็นชอบในรายงานการวิเคราะห์ผลกระทบสิ่งแวดล้อมพร้อมมาตรการ ฯ
ภาคผนวกที่ 2	รูปประกอบการปฏิบัติตามมาตรการป้องกันและแก้ไขผลกระทบสิ่งแวดล้อม
ภาคผนวกที่ 3	เอกสารประกอบผลการปฏิบัติการตามมาตรการป้องกันและแก้ไขผลกระทบสิ่งแวดล้อม
ภาคผนวกที่ 3-1	บันทึกการ Soot Blow หม้อไอน้ำ
ภาคผนวกที่ 3-2	แผนการล้างเครื่องจักรแผนกหม้อไอน้ำ
ภาคผนวกที่ 3-3	เอกสารการขึ้นทะเบียนผู้ควบคุมมลพิษ
ภาคผนวกที่ 3-4	เอกสารแสดงปริมาณน้ำทิ้งที่เกิดขึ้นและปริมาณน้ำที่นำไปใช้
ภาคผนวกที่ 3-5	การกำหนดเวลารับ-ส่ง วัตถุดิบ สารเคมีและผลิตภัณฑ์
ภาคผนวกที่ 3-6	สัดส่วน-จำนวนพนักงานที่เป็นแรงงานท้องถิ่น
ภาคผนวกที่ 3-7	หนังสือขอบคุณจากหน่วยงาน
ภาคผนวกที่ 3-8	แผนมวลชนสัมพันธ์ประจำปี
ภาคผนวกที่ 3-9	นโยบายด้านความปลอดภัย
ภาคผนวกที่ 3-10	เอกสารการอบรมพื้นฐานความปลอดภัยในการทำงาน
ภาคผนวกที่ 3-11	เอกสารใบรับรองแพทย์พนักงานเข้าใหม่
ภาคผนวกที่ 3-12	เอกสารแบบรายงานผลการดำเนินงานของเจ้าหน้าที่ความปลอดภัยในการทำงานระดับวิชาชีพ
ภาคผนวกที่ 3-13	เอกสารการตรวจสภาพเครื่องดับเพลิง
ภาคผนวกที่ 3-14	แบบบันทึกการตรวจสอบสถานกึ่งอภัย
ภาคผนวกที่ 3-15	แผนปฏิบัติการฉุกเฉินระดับที่ 1 และ 2
ภาคผนวกที่ 3-16	รายงานการฝึกอบรมการฝึกซ้อมดับเพลิงและฝึกซ้อมอพยพหนีไฟ
ภาคผนวกที่ 3-17	เอกสารผลการตรวจสอบสุขภาพพนักงานประจำปี
ภาคผนวกที่ 3-18	แผนการดำเนินการกรณีมีข้อร้องเรียนจากชุมชน
ภาคผนวกที่ 3-19	บันทึกการจัดการขยะทั่วไปและกากของเสียจากกระบวนการผลิต
ภาคผนวกที่ 3-20	หนังสือแจ้งผลการพิจารณาการขอขยายระยะเวลาในการกักเก็บสิ่งปฏิกูลหรือวัสดุที่ไม่ใช้แล้วในบริเวณ โรงงาน
ภาคผนวกที่ 3-21	ใบเสร็จรับเงินการจัดการขยะมูลฝอย
ภาคผนวกที่ 3-22	สำเนาหนังสือส่งรายงานผลการปฏิบัติตามมาตรการฯ
ภาคผนวกที่ 4	ภาพถ่ายการตรวจวัดคุณภาพสิ่งแวดล้อม
ภาคผนวกที่ 5	รายงานผลการตรวจวิเคราะห์ (Analysis Report)
ภาคผนวกที่ 6	เอกสารใบอนุญาตห้องปฏิบัติการวิเคราะห์
ภาคผนวกที่ 7	เอกสารการสอบเทียบความถูกต้องของเครื่องมือ
ภาคผนวกที่ 8	เอกสารอ้างอิงกฎหมายที่เกี่ยวข้อง